

Possibilités de financement dans le cadre du développement régional

*Échange d'expériences Régions-Energie 2022
12 Mai 2022, Lausanne*

Pascal Blanc, regiosuisse

Sur mandat de



Schweizerische Eidgenossenschaft
Confédération suisse
Confederazione Svizzera
Confederaziun svizra

Secrétariat d'Etat à l'économie SECO



npr
Nouvelle
politique régionale



Qu'est-ce **regiosuisse**?

regiosuisse...

soutient depuis 2008, sur mandat du SECO, les personnes qui s'engagent dans la NPR, dans le cadre d'Interreg et du développement régional avec une gestion globale des connaissances et contribue ainsi à la mise en œuvre réussie de processus de développement régional.

En 2016, la gestion des connaissances a été étendue au domaine thématique «Développement cohérent du territoire» et donc à la politique des agglomérations (AggloPol) et à la politique pour les espaces ruraux et les régions de montagne (PERM). Les offres regiosuisse correspondantes sont financées conjointement par le SECO et l'ARE.

Quel soutien de **regiosuisse**?

regiosuisse...

- ... **initie et accompagne des processus d'apprentissage**
- ... **recueille et transmet des informations et des connaissances pratiques**
- ... **encourage la mise en réseau et la collaboration**
- ... **ne finance pas directement des projets dans les régions**



Agenda

L'«Agenda» informe sur les futurs congrès, séminaires et autres manifestations organisés en Suisse ou dans les pays voisins concernant le domaine du développement régional et différents champs thématiques pertinents pour ce même développement régional.

Vous pouvez les sélectionner et les désélectionner en cliquant sur les filtres. Vous pouvez limiter ainsi la sélection.

Vous avez une manifestation pour notre Agenda? Annoncez l'événement à info@regiosuisse.ch

Vous trouverez dans notre «[Vue d'ensemble des offres de formation de base et continue](#)» des filières de formation et d'autres cours dans le domaine du développement régional en Suisse..

→ [s'abonner](#)
à la newsletter



N'indiquer que les manifestations regiosuisse



Indiquer les manifestations passées

Numérisation

Santé et affaires sociales

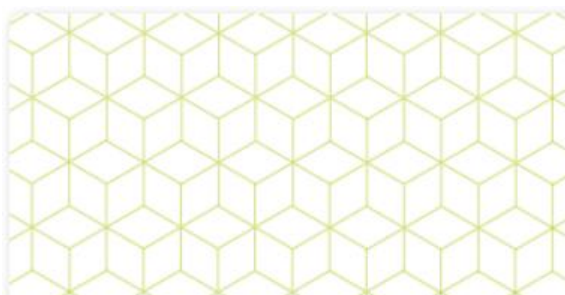
Industrie

Climat

Agriculture et alimentation

Méthodes

Durabilité

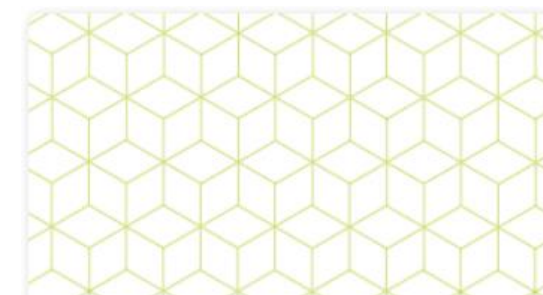


Échange d'expériences du programme Région-Energie

12.05.2022

Les sujets abordés durant cette rencontre seront les défis communs, les bonnes pratiques, la mise en place d'une gouvernance, les soutiens financiers envisageab...

Climat



Protection de l'air et lutte contre les changements climatiques

09.06.2022

Outre leurs effets négatifs sur l'être humain et l'environnement, de nombreux polluants atmosphériques influencent aussi directement ou indirectement le climat....

Climat

Communauté du savoir-faire regionsuisse: regionsuisse

«Économie circulaire et développement régional»

- [Site web](#)
- [Boîte à outils Économie circulaire pour la pratique](https://regionsuisse.ch/fr/economie-circulaire) (regionsuisse.ch/fr/economie-circulaire)
- RegioLab économie circulaire en août/septembre (atelier d'innovation d'un jour pour 2 cantons avec des régions) → si vous êtes intéressé, veuillez contacter lorenz.kurtz@regionsuisse.ch

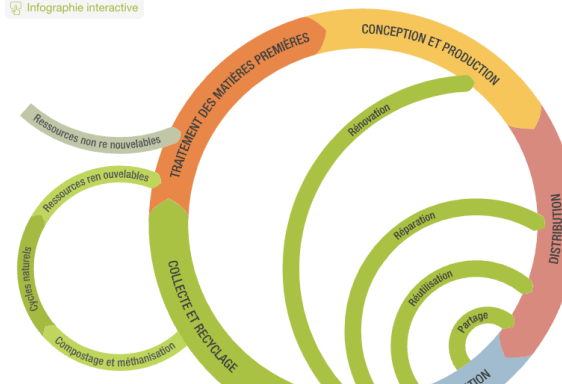
Module Savoir

Définition

Qu'est-ce que l'économie circulaire?

L'économie circulaire est une approche globale qui prend en compte l'ensemble du circuit, de l'extraction des matières premières au recyclage en passant par la conception, la production, la distribution et la phase d'utilisation la plus longue possible (cf. infographie de l'OFEV sur l'économie circulaire, 14.04.2021). Si les circuits des matériaux et des produits peuvent être fermés, les matières premières peuvent être utilisées encore et encore. Cela profite à la fois à l'environnement et à l'économie régionale.

Infographie interactive



Conception et production

Pour que les produits puissent être utilisés le plus longtemps possible et qu'ils puissent, à terme, être réutilisés et recyclés, les aspects de l'économie circulaire doivent être pris en compte dès la phase de conception. Les produits doivent être aussi économes en ressources, durables, réparables, modulaires et démontables que possible. Ils doivent être conçus et fabriqués en conséquence. Le choix des matériaux est également important. Il est important d'utiliser des matériaux aussi séparables que possible, sûrs du point de vue de la santé et de l'environnement, et recyclables. Il faut également veiller dès le départ à utiliser la plus grande proportion possible de matières premières issues du processus de recyclage. Les sous-produits doivent également être recyclés.

Exemple:

[Vidéo sur la conception d'une montre durable](#)

Outil d'aides financières pour le développement régional

- 40 instruments
- Collaboration entre le SECO, l'ARE, l'OFAG, l'OFEV et l'OFEN
- Projet pilote avec les cantons du Valais et des Grisons

🌟 Énergie et climat

Interreg A

Le but d'Interreg A est de renforcer la coopération économique et sociale au sein de l'UE et de ses pays limitrophes. Il s'agit parallèlement de permettre un...

📄
⚙️
📷
📍
👤
🌟

Pour en savoir plus

Plan d'action bois

Le plan d'action bois soutient, à hauteur de maximum 50 %, des projets qui contribuent à façonner, transformer et valoriser de manière durable le bois issu de forêts...

📄
⚙️
📷
📍
👤
🌟

Pour en savoir plus

Soutien à la Recherche Forêt et Bois en Suisse (FOBO-CH)

L'Office fédéral de l'environnement (OFEV) et la Conférence pour forêt, faune et paysage (CFP) des cantons encouragent les projets de recherche forestière et sur...

📄
⚙️
📷
📍
👤
🌟

Pour en savoir plus

Programme SuisseEnergie

SuisseEnergie est la plateforme de la Confédération pour la promotion de l'efficacité énergétique et des énergies renouvelables. Elle sensibilise, informe et conseille le...

🌟

Pour en savoir plus

🔍 Thème

- 📄 Économie
- ⚙️ Industrie
- 📷 Tourisme
- 📍 Développement territorial et mobilité
- 👤 Économie agricole et alimentaire
- 🌿 Environnement et paysage
- 🌟 Énergie et climat



Nouvelle politique régionale (NPR)

Grâce à la nouvelle politique régionale (NPR), la Confédération et les cantons soutiennent des projets de développement économique régional dans les régions de montagne, les autres régions rurales et les régions frontalières. En 2016, la NPR a entamé sa deuxième période de promotion, qui durera huit ans. Elle vise avant tout à promouvoir l'innovation au niveau régional et à favoriser le changement structurel du tourisme.

Brève description

La NPR est entrée en vigueur le 1er janvier 2008. Au moyen de la NPR, la Confédération et les cantons veulent améliorer les conditions-cadre économiques pour les activités entrepreneuriales, générer de la valeur ajoutée et des innovations, et renforcer durablement la compétitivité. En encourageant des projets, la NPR aide les régions cibles à créer ou à maintenir des emplois. Elle concourt aussi indirectement à maintenir l'occupation décentralisée du territoire et à réduire les disparités régionales.

Sont soutenus des projets qui aident les régions à exploiter leur potentiel. Plusieurs formes de collaboration sont encouragées : entre régions et cantons, entre institutions publiques et privées, entre divers secteurs et branches économiques, y compris au-delà des frontières.

Les contenus de promotion suivants ont été définis pour la NPR :

- › Encourager le transfert de savoir et l'innovation
- › Mettre en place des mesures de qualification de la main-d'œuvre et des acteurs régionaux
- › Favoriser la mise en réseau et la coopération interentreprises
- › Prolonger les chaînes de valeur ajoutée et combler les lacunes
- › Préserver et réaliser les infrastructures

Les cantons définissent les priorités cantonales de la promotion en fonction du programme pluriannuel élaboré par le Parlement et la Confédération en mettant l'accent sur les priorités thématiques Industrie et Tourisme. La possibilité, pour un projet, de bénéficier des subsides de la NPR dépend des buts stratégiques et des priorités d'encouragement définis par le canton concerné ou la région concernée en vue de la mise en œuvre de la NPR. Ces buts sont définis dans



Plus d'informations

[Site web aide financière](#)

Projets

[Projets](#)

Organisme d'encouragement

SECO
Cantons

Bénéficiaires

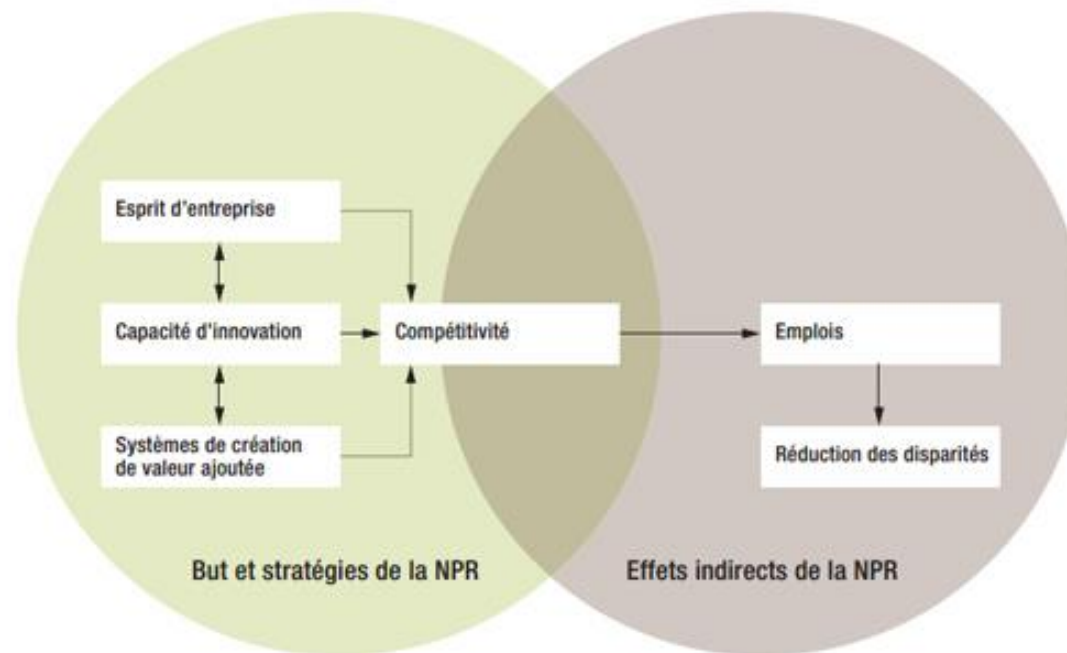
Canton
Région
Commune
Entreprise
Réseau interentreprises
Exploitation agricole
Société et association
Personne privée
Recherche et formation
Autres

Thèmes

Que veut la NPR?

Objectifs et effets escomptés

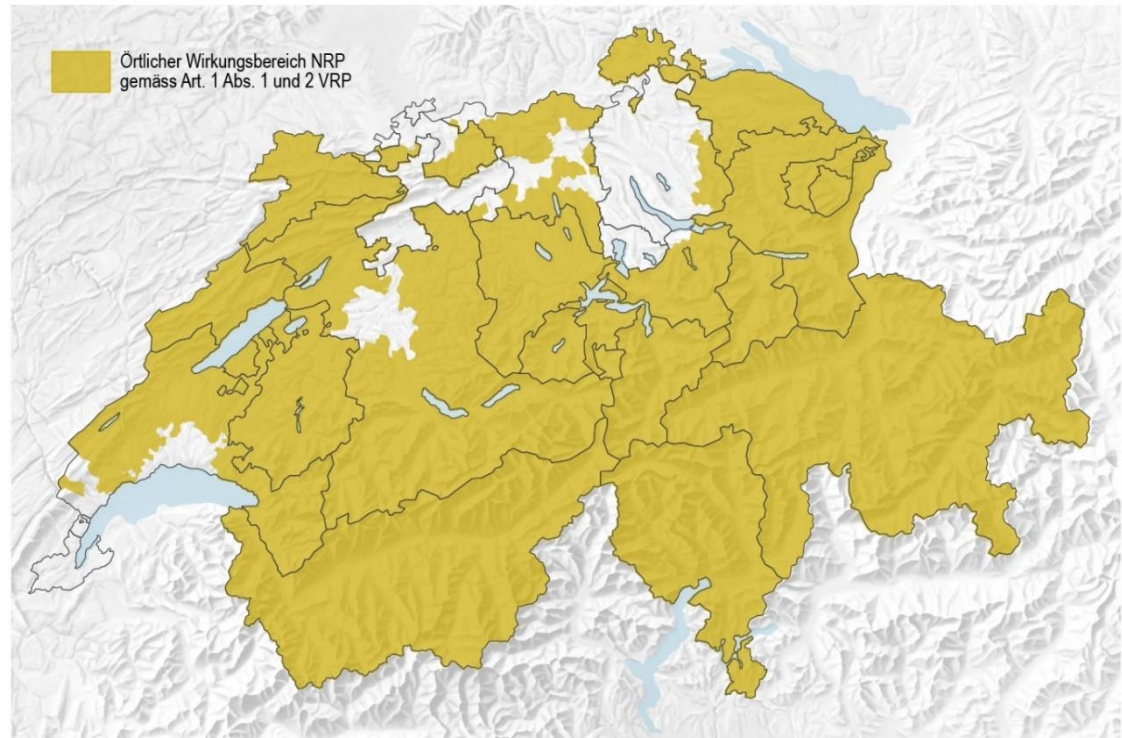
Dans le cadre de la **Nouvelle politique régionale (NPR)**, la Confédération et les cantons aident les **régions de montagne**, les autres **espaces ruraux** et les **régions frontalières** de Suisse à promouvoir leur **développement économique régional**. Les infrastructures de base sont soutenues par la péréquation financière nationale.



Où vont les aides?

Champ d'application territorial de la NPR

- **Régions de montagne**
- **Autres espaces ruraux**
- **Régions frontalières**



Exceptions:

- *lorsque les cantons font preuve d'un besoin de soutien*
- *Dans le cadre d'Interreg ainsi que dans la promotion des Systèmes régionaux d'innovation (RIS) est également soutenue la collaboration au niveau suprarégional – qui inclut également les grands centres comme moteurs de développement.*

Aides financières

- **Contributions à fonds perdu** pour la préparation, la réalisation et l'évaluation d'initiatives, de programmes et de projets
- **Prêts à intérêts réduits ou sans intérêts** pour des initiatives d'infrastructures orientées vers la création de valeur qui améliorent l'attractivité territoriale

*Des **allègements fiscaux** seront en outre accordés à des entreprises industrielles et à des entreprises de services proches de la production qui créent de nouvelles places de travail ou réorientent des emplois existants dans les régions rurales présentant des faiblesses structurelles.*

- **Les demandes peuvent être déposées à tout moment** (managements régionaux ou cantons -> cf. [base de données d'expert\(e\)s](#)).
- Les cantons décident, en collaboration avec les régions, quels sont les projets qui seront soutenus.
- Financement par les cantons et par la Confédération (env. 50% chacun)

Qu'est-ce qui est soutenu?

Critères clés et idées directrices de la NPR



Orientation vers l'exportation

Exportation de produits/services hors de la région/du canton/de Suisse
(également rempli lorsque des hôtes utilisent une offre touristique dans la région)

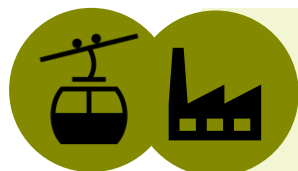


(Chaîne de) création de valeur ajoutée

Pas de soutien à des projets qui ne bénéficient qu'à une entreprise (exceptions possibles: plusieurs branches/entreprises en profitent ou projets ayant une importance systémique/une fonction de pilier économique)



Innovation



Infrastructures orientées vers la création de valeur ajoutée

Financement de départ

Pré-concurrentiel

Inter-entreprises

Environ 80% des contributions à fonds perdu disponibles de la Confédération vont à des projets dans les domaines prioritaires «Industrie» et «Tourisme». Le programme pluriannuel 2016-2023 met également l'accent sur la «numérisation». Vous trouverez plus d'informations sur les critères dans le document «[Evaluation des projets de la Nouvelle politique régionale \(NRP\): critères clés](#)».

Critères clés et idées directrices de la NPR

Compléments aux critères clés spécifiques à l'énergie:

- Le positionnement au sein de la stratégie cantonale est prépondérant pour certains types de projets énergétiques, car il existe des cantons qui encouragent une large palette de projets (p.ex. BE, JU, LU, OW, VS) et d'autres pour lesquels ce thème est moins prioritaire.
- Le développement économique des régions est l'objectif central de la NPR. Les projets dans le domaine thématique «Energie» doivent également y contribuer. Que ce soit en étant à l'interface avec l'économie locale (surtout dans les secteurs de l'industrie et des services ou du tourisme) ou en soutenant l'économie énergétique.

Exemples de projets dans le domaine de l'énergie (NPR)

Base de données des projets regio**u**isse

Rechercher



Canton



Thème



Programme



Début



Financement



Coopération



Énergie

NPR

Smart Energy: Décarbonisation et transition énergétique

Les objectifs de cette conférence thématique organisée en collaboration avec la Haute Ecole d'ingénierie, le Service cantonal de l'énergie, les sociétés Oiken e...

Industrie

Énergie

Numérisation

Changement climatique

NPR

Valais

2021



CREGE

Un laboratoire suisse de géothermie (centre de compétence) visant à regrouper en son sein toutes les compétences du centre de recherche en géothermie créé en 20...

Énergie

NPR

Neuchâtel

2010

Camille Bloch - compensation d'énergie réactive

Chocolats Camille Bloch construit un centre visiteurs des marques Ragusa et Torino, sur le site de production à Courtelary. Située dans le beau pays de Chassera...

Energie

NRP

Bern

2017

Energie Impuls Industrie Appenzellerland (ENIA)

Industrie



Neue Regionalpolitik **npr**
Nouvelle politique régionale **npr**
Nuova politica regionale **npr**

Le projet vise à **conceptualiser** un écosystème innovant dans les domaines de l'écologie, du climat, de la numérisation et du modèle économique dans un périmètre défini. Ce **réseau énergétique** doit permettre, dans une première phase, d'augmenter sensiblement la production d'électricité pour la consommation propre dans le périmètre correspondant et, dans une phase ultérieure, de permettre l'échange d'autres sources d'énergie (p. ex. couplage chaleur-force). Concrètement, au cours du projet, les **surfaces de toitures industrielles** existantes en Appenzell Rhodes-Extérieures doivent, dans la mesure du possible, faire l'objet d'une utilisation optimisée pour des installations photovoltaïques sur l'ensemble du territoire. L'**avant-projet** doit évaluer, dans le sens d'une **étude de faisabilité**, trois possibilités innovantes pour atteindre l'objectif général, à savoir un **projet phare "stockage de l'électricité"**, la formation d'un réseau d'autoconsommation et la création d'une **plateforme numérique** pour augmenter l'efficacité énergétique.

Canton

Appenzell Rhodes-Extérieures

Thème

Industrie, Énergie, Changement climatique

Programme

Nouvelle politique régionale (NPR)

Durée du projet

10.03.2020 - 31.12.2020

Financement

à fonds perdu

Coût

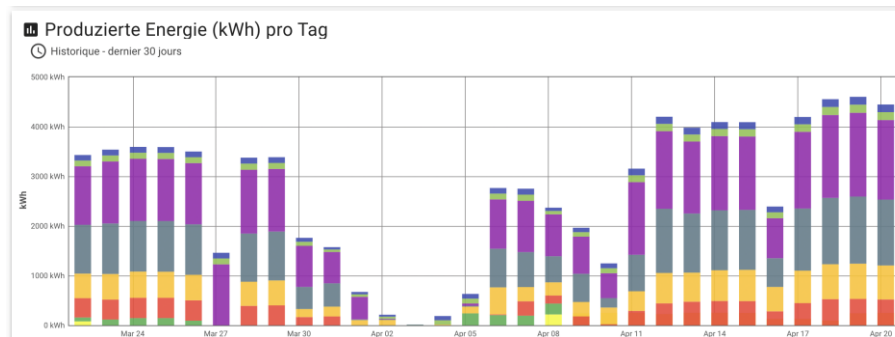
50'000.00 CHF

Soutien Confédération

12'500.00 CHF

Contact

Industrie AR
Obstmarkt 7
9100 Herisau



Les buts stratégiques et les thèmes prioritaires mis en œuvre dans le cadre de la NPR varient selon le canton et la région et sont déterminants pour savoir si un projet peut bénéficier du soutien financier de la NPR.

Maison tropicale de Frutigen (Projet NPR de 2008 à 2012)

Tourisme

Au cœur des Alpes, la Maison tropicale de Frutigen abrite, de façon captivante, une flore exotique cultivée selon les principes du développement durable, une pisciculture et une exposition riche et accessible à tous.

Centre de compétence au cœur de l'espace alpin, la Maison tropicale fait œuvre de pionnier. La politique régionale contribue largement au développement de la chaîne de valeur ajoutée, en amont et en aval de la production.

- La serre tropicale exploite les quelque 100 litres d'eau chaude qui jaillissent chaque seconde du tunnel de base du Lötschberg pour élever des esturgeons sibériens et cultiver des plantes exotiques et des fruits tropicaux.
 - Il s'agissait d'exploiter pleinement le potentiel économique offert par cette source d'énergie extraordinaire en terme de valeur ajoutée en ne se limitant pas uniquement à la production.
 - Nouvelle attraction touristique de l'Oberland bernois, la Maison tropicale de Frutigen propose des prestations touristiques autour des thèmes de la montagne, de l'alimentation et de l'énergie, et propose des formations.
 - La Maison tropicale de Frutigen, qui commercialisait déjà ses produits uniques, se prêtait idéalement à la vente de spécialités issues exclusivement de la production régionale et, par ce biais, au soutien des artisans régionaux.
 - Les aliments pour animaux et les engrais utilisés sont biologiques et ont été développés en coopération avec l'agriculture régionale.
-
- Idées novatrices
 - Mise en œuvre de manière professionnelle
 - Ancrage dans la région
 - Soutien des communes, des cantons et de la Confédération
 - Partenariats stratégiques avec Coop et FMB

Contact

beco, Tourismus und Regionalentwicklung
Daniel Wüthrich
Münsterplatz 3
3011 Bern



Canton

Berne

Thème

Économie circulaire, Durabilité, Tourisme, Ressources naturelles, Énergie

Programme

Nouvelle politique régionale (NPR)

Durée du projet

01.01.2008 - 01.01.2012



Développement de la zone industrielle et du réseau de chaleur

Promotion
économique

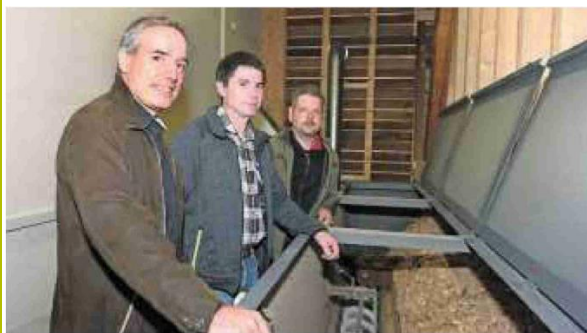
La zone industrielle de La Praye à Courtelary est d'une grande importance pour l'industrie de précision régionale. De nombreuses entreprises innovantes orientées vers l'exportation ont pu s'y implanter par le passé. L'extension du réseau de chaleur existant permettra d'une part d'utiliser davantage les ressources renouvelables de la région (bois), ce qui augmentera la valeur ajoutée régionale, et d'autre part de réduire les investissements dans les installations de chauffage au niveau des entreprises individuelles, ce qui rendra les surfaces proposées plus attractives pour les entreprises artisanales, industrielles et de services. En raison de la grande importance de la zone industrielle pour l'ensemble du Jura bernois et des emplois et de la valeur ajoutée qui y sont liés, le projet est soutenu par des prêts NPR.



Neue Regionalpolitik **npr**
Nouvelle politique régionale **npr**
Nuova politica regionale **npr**

Contact

La Praye Energie SA
Grand-Rue 68
2608 Courtelary



- Camille Bloch ou centre de formation raccordés
- [Article de journal](#)

Canton

Berne

Thème

Industrie, Énergie

Programme

Nouvelle politique régionale
(NPR)

Durée du projet

01.05.2016 - 31.12.2016

Financement

prêt

Coût

3'087'400.00 CHF

Soutien Confédération

300'000.00 CHF

Programme cantonal de promotion de la filière bois 2017-2021

Sylviculture

Le **secteur du bois** est soumis à de fortes pressions, comme celle de la concurrence étrangère. Pourtant, le bois est une ressource durable d'avenir, en particulier dans la construction. Ce programme œuvre à maintenir et créer des places de travail dans l'espace rural. Il apporte une contribution à la protection du climat en favorisant l'utilisation de bois local durable.

Cet accord vise à déployer des efforts conjoints sur trois axes:

- Promotion et information auprès des collectivités et du grand public (**conseils techniques**, organisation de **séances d'information**, soutien pour la labellisation COBS, ...)
- Appui aux entreprises de la filière bois pour dynamiser la filière (en coordination avec les acteurs de l'**innovation**)
- Veille sur les conditions-cadres visant à offrir des conditions attractives aux entreprises de la filière (**études** thématiques économiques et territoriales, ...).

L'objectif général du programme de promotion de la filière régionale bois vise l'**augmentation de la valeur ajoutée de toutes les étapes de production et de transformation du bois suisse.**

Ce programme répond à plusieurs enjeux stratégiques du Canton liés à la gestion durable des ressources naturelles et à sa politique forestière, à la politique économique et à la diversification du tissu économique et la consolidation de la place industrielle. Il est au bénéfice de subventions conjointes des politiques forestières, environnementales et économiques. Il entre également dans les priorités de la Confédération au titre de la politique régionale fédérale pour les mesures en faveur des entreprises et de l'innovation.

Contact

Conseil régional du district de Nyon
Christiane Maillefer
1260 Nyon



Liens

[Bois durable](#)

Canton

Vaud

Thème

Durabilité, Industrie, Ressources naturelles

Programme

NPR

Coût

1'264'000.00 CHF

Soutien Confédération

220'000.00 CHF

Toit solaire du parking Jakobsbad

La société St. Gallisch-Appenzellische Kraftwerke AG (SAK) souhaite réaliser une **installation solaire d'un nouveau type sur le parking** du téléphérique Jakobsbad Kronberg AG (LJK). Il s'agit d'un **toit solaire pliant** Horizon de l'entreprise DHP Technology AG, Zizers GR. La SAK réalisera le projet et assurera également l'exploitation de l'installation. L'installation est en mesure de couvrir l'**ensemble des besoins en énergie électrique de la LJK sur l'année**. De plus, la production d'électricité sera la plus élevée au moment où il faut s'attendre à la plus forte demande d'énergie, c'est-à-dire lorsque le soleil brille. Pour que l'installation puisse être construite, la LJK doit consolider le parking et le préparer pour le montage de l'installation. Cela doit permettre d'optimiser la situation du parking. La consolidation de la place permet un déneigement efficace.

Contact

Luftseilbahn Jakobsbad-Kronberg AG
St. Josefstrasse 2
9108 Gonten

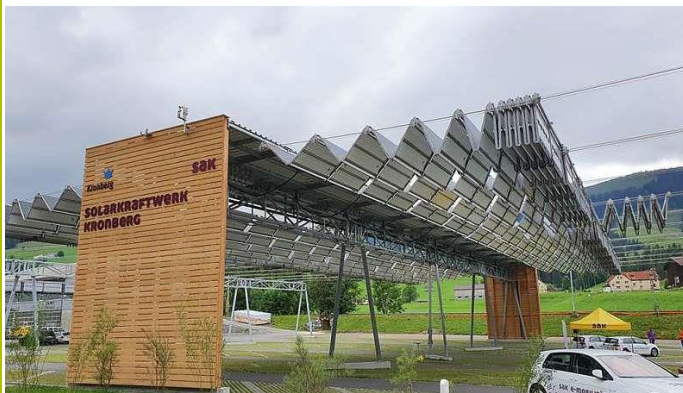


Image: SG-Appenz. Kraftwerke AG, [vidéo](#)

Autres exemples (NPR):

- [Camille Bloch - compensation d'énergie réactive](#)
- [Energy sharing BE Seeland \(énergie solaire\)](#)
- [Sunraising \(Solarstrom für Bern\)](#)

Autres exemples (non NPR):

- [Toits solaires jusqu'ici principalement au-dessus des STEP](#)
- [Electricité issue des parkings bernois](#)

Infrastructure



Neue Regionalpolitik **npr**
Nouvelle politique régionale **npr**
Nuova politica regionale **npr**

Canton

Appenzell Rhodes-Intérieures

Thème

Tourisme, Énergie

Programme

Nouvelle politique régionale (NPR)

Durée du projet

01.09.2017 - 31.12.2029

Financement

prêt

Coût

500'000.00 CHF

Soutien Confédération

250'000.00 CHF

- La NPR travaille sur un concept de durabilité (pour le prochain programme pluriannuel à partir de 2024), voir le [dossier thématique](#).
- La NPR reste un instrument de politique économique, mais prend davantage en compte les dimensions écologiques et sociales.
- La Stratégie pour le développement durable 2030 (SDD 2030) de la Confédération sert de point de repère (notamment en ce qui concerne le thème prioritaire «climat, énergie et biodiversité»).
- La Confédération et les cantons souhaiteraient recevoir davantage de demandes de la part de différents porteurs de projet.
- Les priorités actuelles sont l'industrie, le tourisme et la numérisation, avec des différences cantonales. Il vaut la peine de s'adresser au management régional ou au canton.
- Il reste un grand potentiel inexploité dans les domaines de l'énergie, de la protection du climat et de l'adaptation au changement climatique.
- Peut être combinée avec d'autres aides financières (p.ex. projets de développement régional PDR de l'OFAG).
- Plusieurs communes/une région peuvent déposer une demande (à tout moment).

regiosuisse

Netzwerkstelle Regionalentwicklung
Centre du réseau de développement régional
Centro della rete di sviluppo regionale
Center da la rait per il svilup regional

T : +41 27 922 40 88

info@regiosuisse.ch
www.regiosuisse.ch

Sur mandat de



Schweizerische Eidgenossenschaft
Confédération suisse
Confederazione Svizzera
Confederaziun svizra

Secrétariat d'Etat à l'économie SECO



npr
Nouvelle
politique régionale

NRP-Projekte können Kantone, Regionen, Gemeinden, Unternehmen, Organisationen oder Privatpersonen lancieren und umsetzen.

Kantone entscheiden, ob ein Projekt gefördert wird.

Wer setzt die NRP um? Zusammenspiel verschiedener Ebenen

